

lipu tenpo



nanpa suwi

jan pali

jan Alonola + jan Esuwa + jan Ke Tami
+ jan Masine + kon Okisen + ko Pa
+ jan Satase + soko Sijeni + jan Tumu
+ jan Ulansisu li toki.

kala Asi + jan Kasape + jan Ke Tami
+ jan Lapate + jan Tumu
li alasa e pakala toki.

jan Alonola + kala Asi + jan Esuwa
+ jan Ke Tami + jan Masine + jan Ulansisu
li sitelen.

jan Simo li sitelen e sitelen sinpin.

kala Asi + jan Kasape li sijelo e lipu.

jan Alonola + jan Kasape + jan Sonatan
li lawa e kulupu.

o kama pona

lon lipu tenpo!
ijo li suwi tan seme?
jan en soweli li ken suwi.
kin la suwi li lon sijelo ona.
o kama sona e suwi.

ma mute la tenpo suno ni
li tenpo suli pi mama meli ale.
ni la jan mute li pana
e ijo suwi e ijo pona
tawa mama meli ona.
sina pana ala pana?
musi la o pana
e lipu tenpo suwi!

– jan Sonatan



jo

- sona** 3 ma ante la
jan li pana pona
tawa mama
lon tenpo ante
- 4 ijo li suwi
tan seme?
- 4 ko suwi pipi
- 6 sijelo li ken ala
lawe pona e suwi la
- 8 kasi palisa loje
- 9 ma lili
lon ma suli Elopa
nanpa tu

- musi** 10 musi lili pi meli pimeja
- 11 utala musi
pi jan Akimete
- 12 seme! mi suwi ala
- 14 kalama lili
- 15 seme li mi
- 15 kijetesantakalu o!

lipu ni li tan kulupu
lipu tenpo e.V.

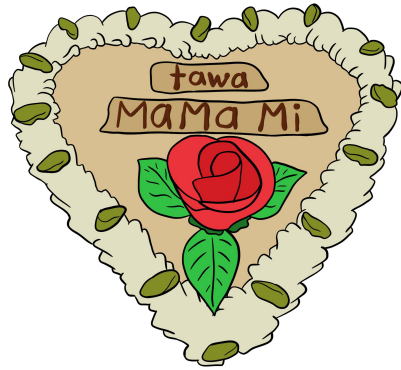
kulupu ni li lon ma Aken ·
ona li lon ma Tosi ·

mi pana e lipu ni
lon tenpo nanpa 2026 ·

ma ante la jan li pana pona tawa mama lon tenpo ante



tan jan Ke Tami
sitelen li tan jan Alonola



→ **tomo mi li lon ma wan.** taso mi en mama mi li tan ma ante. ma tu li lon poka la, ijo mute li sama a. taso lon tenpo mun nanpa luka la, ijo wan li ante a. ona li ijo lili taso, taso mi sona e nasa ni lon sike ale. tenpo nanpa luka li kama sin la, mi en mama mi li toki sama e ijo: “a, tenpo mama li kama” - “a, taso ona li tenpo mama pi ma seme: ma ni anu ma poka?” kulupu ma la, mi o pana e ijo tawa mama lon tenpo suno mama. taso tenpo mama li lon open pi tenpo mun lon ma pi tomo mi, li lon pini pi tenpo mun lon ma poka. ni la mi sona pona ala e nasin la, mi kama pana ala.

mi kama sona: ma mute la, tenpo mama li lon tenpo ante. tenpo mama wan ala kin li lon. tenpo wan li tawa mama meli, tenpo ante li tawa mama mije, tenpo pi mama mama kin li lon.

mi kama sona e nasa ante: tenpo mama li kama tenpo esun. jan Ene Sewe¹ li kama e tenpo mama lon ma Juwese la, ma ante li kama wile sama. mama pi jan ni li moli la, jan li wile awen e mama lon pilin lon sona. ona li open e tenpo mama lon tomo pi kulupu suli. ona li toki mute mute tawa jan pi mute suli la, lawa pi ma Juwese li kama e tenpo mama tawa ma Juwese. taso ni la, kulupu esun li esun e lipu pi tenpo mama, e kasi suwi. mani li tawa jan esun li tawa kulupu esun, li tawa ala jan Ene Sewe. ona li utala e ni, li kama wile pini e tenpo mama. tenpo mama li tenpo olin taso ala, li tenpo utala kin, li tenpo esun kin.

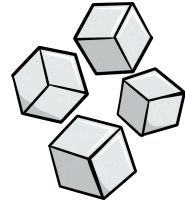
tenpo mama li awen nasa tawa mi. lon la, mi wile pana e ijo tawa mama. mi pali e pona lon pakala pi tomo mama lon tenpo poka. taso mi ni lon tenpo mute. mi o pana e seme tawa mama olin mi?

I

¹ Anna Jarvis

ijo li suwi tan seme?

tan ko Pa
sitelen li tan **jan Alonola**



→ **suwi li seme?** ale li toki insa la, suwi li nasa a. pilin ni li lon anu seme? kili li jo e lili e wawa, taso, uta la lili ni li kama lon nena lili la suwi li kama lon. nena uta, en ilo pi wawa tawa, en lawa li lon ala la suwi li lon ala lon? ala, suwi li lon ala. tan ni la ijo li poki ala e “suwi”, taso, “suwi” li tan ijo tan jan kin. jan li toki mute e ni: “suwi” li “nasin pi pilin jan” (ona li lon tawa pilin jan taso). jan tu li ken pilin e kili wan li toki e ni: “ni li suwi”. taso mi ken ala sona e ni: jan wan li pilin ala pilin sama jan ante? suwi li lon lawa mi taso.

sona sijelo la ijo li suwi tan ni: lili pi ijo suwi li ken kama lon (supa pi) ilo pilin uta. lili li ken lili Kuko (D-Glucose), li ken lili Puko (D-*arabino*-Hex-2-ulose), li ken lili Suko (β -D-Fructofuranosyl α -D-glucopyranoside). telo uta en lili suwi li wan la, lili suwi en ilo pilin li ken wan li toki e suwi tawa lawa. ni li wile e tenpo lili.

tan sona pi tenpo sulii la, suwi li sulii a, ijo li suwi li jo e lili pan (glycan) li wawa e sijelo. jan pi tenpo pini li pona li ken sona lukin e suwi, jan li ken sona e moku pona tan ken ni. kili pona li suwi pilin tan ni: lili pan li pakala li kama lili suwi. lili pona mute li lon kili pona. tan ni la soweli li wile e kili pona.

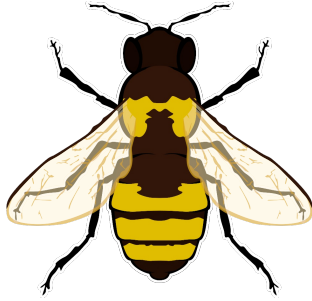
suwi li ken pali e pilin mi. jan mute li sona sin e pilin pona, e moku pi jan lili, e tenpo pi jan pona. tan ni la, nimi “suwi” li ken pilin pona.

pini la, ijo li suwi la ale li pona. **I**

ko suwi pipi

tan jan Tumu
sitelen li tan **jan Ke Tami**

→ **seli sin** li weka e lape tan ma mi. sina lon ma laso lon poka ma sama, la sina ken lukin e ante tenpo ni: soweli li kama tan lupa lape tawa sewi ma; akesi li weka tan anpa telo; kasi la palisa li pana sewi e kule e kili; insa linja ona li ken e tomo sin tawa waso kama.



pipi kin li lon pali suli ni. ona lili li ken kama lon kulupu suli a, li awen alasa li awen pali lon ma ale. tenpo lili la kulupu wan li kama tawa poka mi, li kama wawa e wile sona; ona li pimeja li jelo, li sijelo lili li pali suli, li tawa musi lon kasi lon kon. nasin sona la nimi *Apis Mellifera* li tawa ona.

pipi ni li sona pali e tomo lon kasi, anu lupa ma, anu ijo ante. ona li ni kepeken ijo ko: selo pipi la lupa lili li pana e ona. pipi li sijelo e ko kepeken noka mute tawa selo tomo. tomo ni li ken awen seli pona e kulupu ale, li ken poki tawa ijo moku ona; kin la pipi mama en pipi lili li lon insa. kulupu ale la meli wan li mama; ona taso li ken pana e pipi sin. pipi ante la mute suli li meli: ona o alasa o pali. mije li mute ala a: ona o unpa taso e mama ante.

sijelo pipi li sike lili tu wan: ni li monsi, li insa, li lawa. pipi li meli, la palisa kiwen li lon monsi. pipi li pana e ni lon tenpo utala... taso ni li pakala moli e ona sama! sike insa la lipu lili li lon poka tu: ona li sama luka waso, li ken mu mu mu e sijelo ale tawa sewi. ni la luka li wile awen tawa mute a lon tenpo lili a, tan sinpin tawa monsi; tawa ni li pana anpa e kon lon nasin sike, la kon li awen sewi e pipi.

lawa la sike lukin tu li lon, li suli wawa: pipi li ken lukin lili e poka monsi ona, kepeken tawa lawa ala! wawa ni li tan nasa: lon la lukin pipi li tu ala a. sike tu la selo li tan lipu lili mute. lipu lukin ni li ken e kule mute, e kule sin nasa a lon poka laso: pipi en jan ala li ken lukin e ona. pipi li lukin e kule ni lon kasi lili, la ona li kama pilin: telo suwi li lon insa!

kule la kasi li toki e ni tawa pipi: uta pipi o pana e linja suli lon insa kasi. ni la pipi li ken moku e telo. taso moku li awen ala weka: lon tomo ona, la pipi li ken weka uta e suwi tan insa sijelo. pipi poka ona o insa sin e suwi, o pana sama tawa pipi ante. esun sijelo mute li ante e telo: ona li kama sama ko. ni suwi o lon poki lili: lete li lape e kasi moku, la moku poki o ken awen e kulupu ale.

ko ni li suli mute tawa jan: pilin suwi wawa a li tan ona! ni la jan li alasa pakala open e tomo. pipi insa ale li kama sona, li tawa ona suli, li nena mute e sijelo jan kepeken palisa monsi. nena ni li utala a - taso ona li wile moli e kulupu jan, la kulupu pipi o mute suli nasa a. mute la jan li kama jo e ko tan ona moli.

pona la moli suli li lon ala tenpo ale. ma mute la jan li kama pali e tomo sin, li kama e kulupu pipi tawa ona. alasa ko li awen wile e pakala tomo... ni la jan o pali ante e ona! nasin ni li lon tomo sin mute: ijo poki li awen e lipu supa anu lipu sinpin. pipi li ken tawa insa, li ken awen e suwi lon lipu jan. jan alasa o weka taso e lipu tan insa poki, o weka ilo e ko tan selo lipu. nasin pona a! ni la pipi en jan kin li ken moku e suwi: ko la mute pona li lon!

sijelo li ken ala lawa pona e suwi la

tan kon Okisen sitelen li tan jan Alonola

→ **sina moku la, sijelo sina li kama wawa tan suwi moku.** tawa ni la, sijelo o lawa e suwi sijelo kepeken ijo. nasin sijelo pi pakala moku la, insa wan li pali e ijo ni. insa ni li lawa e mute suwi lon telo loje, li pana e ijo mute tawa telo loje. tenpo mute la, ale li pona. taso, tenpo la, insa ni li pakala. jan sona li sona pona ala e tan pi pakala ni.

kule tu

pakala pi insa ni la, kule suli tu li lon. kule nanpa tu la, insa li pali mute li kama wawa ala. tenpo mute la, jan li lon kulupu ni la, jan pi kulupu mama ona kin li sama ni. kin, tenpo mute la, insa ni jan li pakala la, kule li nanpa tu. (kulupu pi pakala ni li lon la, jan luka tu tu li kule nanpa tu; jan wan li kule nanpa wan).

pakala insa pi kule nanpa wan li seme? sijelo li utala e jaki. taso tenpo mute la, ike la, sijelo li utala pakala e sijelo li pakala e ona. sijelo li utala e insa pi lawa suwi la, kule nanpa wan li lon. mi lon kulupu ni. mi lili la, insa ni li pakala.

mute la, pakala insa li sama kule nanpa tu. insa li ken ala pali mute e ijo pi lawa suwi. taso, mute la, ona li sama ala. tenpo mute la, kule nanpa tu li kama lon tenpo pi suli jan. tenpo mute la, kule nanpa wan li kama lon tenpo pi lili jan anu suli lili. kin, kule

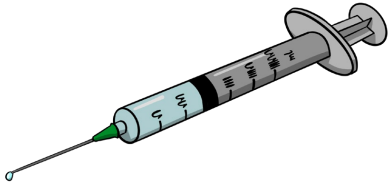
nanpa tu la, insa li awen pali lili e ijo lawa. kule nanpa wan la, insa li pali ala e ijo ni. jan pi kule nanpa wan li wile kama jo e ijo lawa tan misikeke lon tenpo ale. tenpo la, kulupu pi kule nanpa tu li ken kepeken misikeke ante tawa lawa pi suwi sijelo.

ijo lawa

tenpo pini la, jan li kule nanpa wan la, ale la, jan li moli. ken la, ona li awen lon sike wan anu sike tu li pilin ike li ken ala moku mute. taso, lon tenpo sike nanpa luka luka luka tu tu ale mute wan (1921) la, jan Petewi Pansin (Frederick Banting) en jan ante li kama sona e nasin tawa ni: jan li ken kama jo e ijo lawa tan insa soweli. ona li pana e ijo tawa jan pi kule nanpa wan la, ona li moli ala. ni li pona mute a!

taso, tenpo mute la, jaki li lon ijo ni soweli. jan li sona pona ala e ni: ona li ken kama jo e ijo ni tan insa soweli kepeken seme? jaki la, jan li pana e ijo tawa jan pi kule nanpa wan la, sijelo ona li pilin ike li ken kama moli. ni li ike. kepeken sike mute la, sona li kama pona lon nasin pi kama jo. taso, nasin pi pona mute li kama.

sike nanpa luka luka luka tu tu ale mute mute mute luka luka luka tu wan (1978) la, jan sona li pali e ijo ni kepeken ijo jaki pi lili mute. ijo jaki ni li lon insa moku pi sijelo ale. kepeken nasin ni la, jan li ken kama jo e ijo ni pi mute suli kepeken pali lili. kin, ona li jaki ala li sama ijo ni tan insa jan. ni la, sijelo pi jan pi kule nanpa wan li kama ala pilin ike. taso, jan ni li wile awen pona la, ona o awen pana e ijo ni kepeken palisa lili tawa telo sijelo ona lon tenpo moku ale. ni li pali mute.



ilo sin

tenpo poka la, ilo pana ante li kama lon. ilo ni li awen e telo lon ona lon suno tu wan li awen pana e telo lili tawa sijelo lon tenpo ale. ni la, mute pi telo ni li ken ante lon tenpo ante. jan li ken lawa pona e suwi ona li wile ala kepeken palisa lili mute lon tenpo moku ale.

kin, tenpo pini la, ona li wile sona e mute suwi lon telo sijelo lon tenpo ale la, ona li wile pana e telo jelo jaki lon lipu. ni la, ona li sona lili e suwi ona. taso nasin sin li kama lon. nasin ni la, jan li ken kepeken telo loje li ken sona pona e mute suwi ona. nasin ni li wawa.

tenpo kama la, nasin pi wawa mute li kama lon. ni li ilo pi sona suwi pi tenpo ale (ilo CGM). tenpo suli ala la, ilo ni li lon. taso, mi ale pi pakala ni la, ona li ante mute e lon. kepeken ilo ni la, jan li ken lukin e mute suwi ona lon tenpo ale kepeken ala telo loje ona. ona li ken pana e sona ni tawa jan misikeke ona tawa kulupu poka ona. suwi sijelo li kama lili la, jan li ken sona e ni tan ilo li ken suli e suwi kepeken moku suwi. suwi sijelo li kama mute ike la, jan li ken sona e ni kin tan ilo li ken lili e suwi kepeken ijo pi lawa suwi. tenpo pini la, jan li ken sona e suwi sijelo tan pilin anu ilo pi telo loje taso.

tenpo poka la, ilo pana en ilo pi sona suwi li ken ala toki. ni la, jan o pali mute. taso, ilo sin li kama lon li kepeken nasin kon "laso" pi toki ilo (nasin Bluetooth). ilo ni li sona e suwi tan ilo pi sona suwi li toki e ni tawa ilo pana: o ante e pana sina. ni la, ilo li lawa pona e suwi sijelo. kulupu esun li pana ala e ilo ni. jan pi kule nanpa wan en jan poka ona li pali e ilo ni. mi kepeken ilo toki ni. ona li pona mute tawa mi li lili e pali mi li lawa pona e suwi mi. tenpo ni la, esun mute li pali e ilo sama ni. ni la, jan mute li ken kepeken ilo sama ni. taso, mi awen kepeken ilo pi esun ala.

mani mute

ijo ale ni li pona, taso, ijo ike li awen lon tenpo poka. esun pi sona sijelo li pana e ijo ni e ilo ni la, ma Mewika la, tenpo suli la, ona li wile e mani pi mute wawa. tenpo la, jan li moli tan ni: ona li ken ala esun e ijo ni. ni li ken sama tenpo pini weka, lon tenpo pi ijo ni ala. tenpo la, ona li kepeken ijo pi pona lili, ni li lili ike e suwi ona. ante la, ona li kepeken ala ijo ni la, suwi ona li awen mute ike la, sijelo ona li kama pakala. ma mute la, lipu lawa li toki e ni: ijo ni o wile ala e mani mute. ijo ni li suli tawa sijelo. tenpo poka la, lawa pi ma Mewika li toki e ni kin. ni li pona mute a! taso, ijo mute li awen wile e mani mute lon kule nanpa wan.

mi toki e ijo mute, taso ijo mute ante li lon. mi wile e ni: ale pi kule ale li pilin pona li wile ala e mani mute tawa moli ala. **I**

kasi palisa loje

tan jan Satase

→ **ma ale la kasi mute li lon.** kasi kule li pona tawa lukin. kasi pan li pana e moku. kasi telo li lon noka pi telo suli. kasi kiki¹ li awen e telo lon ma seli. kasi anpa li len e selo ma. taso kasi ni ale la kasi palisa lon ma Kaliponja li suli mute. ona li sewi. ona li awen lon tenpo suli. nimi ona li "kasi palisa loje."

kasi palisa loje (toki Lasina: Sequoia sempervirens) li kasi pi sewi nanpa wan lon ma ale. ona li ken sewi sama tomo palisa pi supa mute luka luka luka. taso kasi palisa loje li lon ma lili taso lon poka pi telo Pasipi lon ma Kaliponja. ni li tan seme?

ma Kaliponja la kon telo li lon. ni li pona tawa kasi palisa loje. sina tawa ma tomo Sanpansiko la sina ken lukin e kon telo walo suli. ona li kama tan seme? nanpa wan la telo Pasipi li lete. telo lete li kama tan ma Alaka li lete e telo noka. tenpo seli la kon tawa li tawa e telo selo. ni la telo lete li kama sewi li lete e selo pi telo Pasipi. nanpa tu la kon tawa seli li kama. kon ni li tawa poka sewi pi telo lete. tan ni la ona li kama lete. telo lon kon ni li kulupu li kama sike telo lili. ni li kon telo. ona li lete; taso kon pi poka sewi li seli. ni la kon seli li poki e kon telo lon poka pi selo ma. tan ni la kon telo mute li lon poka telo pi ma Kaliponja. taso tan seme la kon telo ni li suli tawa kasi palisa loje?

kasi palisa loje li wile suli e telo. lon la kasi ale li wile e telo. linja pi noka kasi li lanpan e telo tan ma. telo ni li tawa lon insa sijelo kasi tawa lipu. pini la lipu kasi li pali e wawa kepeken telo, kepeken suno, kepeken kon. kasi ale li wile e wawa ni tawa kama suli. ni la telo li suli mute tawa suli pi kasi ale. taso kasi li kama sewi la lipu li kama weka tan linja noka. ni la telo li ken ala tawa lipu. ike! kasi palisa loje li ante. ona li lanpan e telo tan kon. kasi pi mute lili li ken ni. seme la kasi palisa loje li kepeken telo kon?

kasi palisa loje li moku e telo tan kon kepeken nasin tu wan. nanpa wan la ona li jo e "lipu telo." mute la lipu kasi li pali e wawa kepeken suno. kasi palisa loje li jo e lipu ni. taso ona li jo e lipu ante kin. lipu ante ni li pali e wawa lili li lanpan e telo mute. tan ni la ona li lipu telo. nanpa tu la, selo kin pi kasi palisa loje li ken lanpan e telo. kasi ale la telo li ken tawa lon insa sijelo. taso kasi mute la telo li ken ala tawa insa tan selo. ante la selo pi kasi palisa loje li ken tawa e telo. telo li lon selo la ona li ken tawa insa. wawa! nanpa tu wan la kon telo li tawa anpa. kon telo li kama lon kasi palisa loje la ona li kulupu. telo ni li kama anpa tawa supa ma. linja noka pi kasi palisa loje li ken lanpan e telo ni. kama la telo ni li tawa lon insa sijelo kasi tawa lipu suno.

ale la tenpo li tawa; taso kasi li awen. ona li awen lon seli lon lete, lon suno lon telo, lon open lon pini. suli nanpa wan la kasi palisa loje li awen lon kon telo pi ma Kaliponja.

I

¹ kiki la selo kasi li jo e palisa lili. ijo li luka e palisa la palisa li pakala e ona.

ma lili lon ma suli Elopa nanpa tu

tan jan Masine

→ **tenpo pini la** mi toki e ma Wasikano e ma Monako e ma Samalino. ona li ma lawa pi lili mute lon ma suli Elopa. tenpo ni la, mi wile toki e ma Lisensan e ma Mata. ona li ma pi lili mute kin. o kama sona e pona ona.

ma Lisensan

ma Elopa la ma Lisensan li ma lawa pi lili nanpa tu tu. ona li jo e nena suli mute. ona li lon ala poka pi telo suli. ma taso li lon poka ona. ma lawa pi poka ona kin li lon ala poka pi telo suli. ma ale la ma lawa ante wan taso li sama.

ma tomo Watu li lawa e ma Lisensan. tomo pi jan lawa li lon poka ona. tenpo suno luka luka luka lon mun luka tu wan li sewi e ma. tenpo ni la jan ale li ken kama tawa ma kasi lon poka tomo pi jan lawa. ona li ken kute e jan lawa li ken moku e telo nasa lili. ni li wile e lipu taso e mani ala. tenpo pimeja la jan li pana e suno wawa pi kule mute tawa sewi.

ma Lisensan li ma pi esun wawa. nasa la, sitelen pi tomo mani pi ma Lisensan li sama sitelen pona 'tu sina' tawa lukin!



ma Mata

ma Elopa la ma Mata li ma pi lili nanpa luka. telo li sike e ona. suno en tawa telo li pona tawa sina la ma ni li pona mute tawa sina!

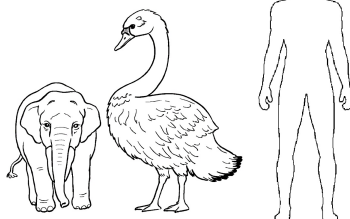
sike suno MMMMLA pini la jan open li kama lon ma ni. jan li pali e tomo kiwen pi suli mute. tenpo ni la, tomo ni li majuna mute, taso ona li awen lon a!

tenpo pini la, ma Mata li jo e waso walo pi suli mute (*Cygnus falconeri*) e soweli pi lili mute pi nena linja (*Palaeoloxodon falconeri*) e soweli ante mute. ike la, ona ale li moli. taso sina awen ken lukin e kiwen ona li ken kama sona e ona lon lupa Atalan (*Ghar Dalam*).

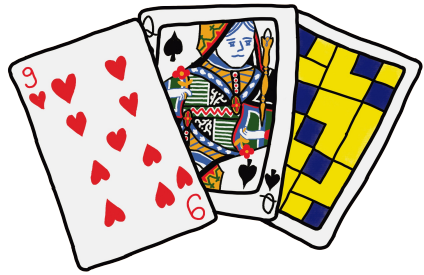
ma tomo Waleta li lawa e ma Mata. sina ken kama sona e kalama musi e moku pi ma Mata lon ni lon ma tomo ante kin. mi la pan Pasi (*pastizz*) li pona mute: kili anu kiwen pi telo soweli li lon ona. taso moku ante mute li lon kin.

ma seme li pona tawa sina?

I



musi lipu pi meli pimeja



tan jan Esuwa

open

→ **musi lipu pi meli pimeja** (toki Inli la “Black Lady”) la, sina wile kama ala jo e lipu tan supa! tan seme? sina wile weka tan lipu pilin (♥) tan lipu ilo pi meli lawa (Q♠) a! musi ni li lon nasin ilo Winto lon tenpo pini. nimi ante pi musi ni li musi lipu pilin (toki Inli la “Hearts”).

musi ni li kepeken lipu Kanse. lipu li jo e kule (kasi: ♣, ilo: ♠, pilin: ♥, kiwen: ♦) e nanpa (A, K, Q, J, 10, 9, 8, 7, 6, 5, 4, 3, 2). musi ni la, lipu pi jan musi (Joker) li lon ala. jan tu tu li musi li lon nasin sike lon supa. ona li wile kama jo e nanpa pi lili mute. jan li sitelen e nanpa lon lipu ante.

sike

open sike la, jan wan li nasa e lipu ale. ona li pana e lipu luka luka tu wan (13) tawa jan ale tawa ona sama. jan ale li pana e lipu tu wan tawa jan ante.

- sike nanpa wan (1) la, jan li pana tawa jan soto.
- sike nanpa tu (2) la, jan li pana tawa jan teje.
- sike nanpa tu wan (3) la, jan li pana tawa jan pi poka ante supa.
- sike nanpa tu tu (4) la, jan li pana ala.
- sike pana ni li awen sin lon sike kama.

jan pi lipu kasi nanpa tu (2♣) o open. ona o pana e lipu ni tawa supa. jan soto li pana e lipu pi kule sama. ona li jo ala e lipu ni la, ona li ken pana e kule ante. lipu li lon supa la, sona ona o len ala. jan ale li pana e lipu wan tawa supa la, sike lili li pini. jan li pana e lipu sewi la, ona li kama jo e lipu ale tan supa. taso, lipu sewi li seme?

- kule pi lipu sewi o sama kule open.
- lipu sewi li jo e nanpa suli. lipu nanpa A li suli mute. lipu nanpa 2 li lili mute.

jan li kama jo e lipu tan supa la, ona o open e sike kama.

open sike la, jan li ken ala open kepeken lipu pilin (♥). kule open li pilin ala la, jan li pana e lipu pilin la, jan li ken open kepeken lipu pilin. ni li kama lon la mi toki e ni: “pilin li pakala”. jan li jo e lipu pilin taso la, jan li ken open kepeken ona kin.

jan ale li jo ala e lipu lon luka la, sike li pini. jan li kama jo e lipu la, ona li lukin e ona li nanpa e lipu ona:

- lipu pilin (♥) li pana e nanpa wan (1).
- lipu ilo pi meli lawa (Q♠) li pana e nanpa luka luka tu wan (13).

- jan wan li kama jo e nanpa mute luka wan (26) tan sike wan la, ona li kama jo e nanpa ni ala. ni la jan ale ante li kama jo e nanpa ni. tenpo ni li ken tan ni taso: jan wan li jo e lipu pilin ale e lipu ilo pi meli lawa. ni la mi toki e ni: “(mi) tawa mun”.

jan wan o sitelen e nanpa lon lipu. sike kama li open. musi li awen.

pini

jan li jo e nanpa ale (100) la, musi li pini.
jan li jo e nanpa pi anpa mute la, ona li kama wawa.

mute jan ante

jan tu anu jan tu wan anu jan tu tu li ken musi.

jan tu wan la musi li ante lili. lipu kasi nanpa tu (2♣) li lon ala. jan li jo e lipu kasi nanpa tu wan (3♣) la, ona o open. tenpo ale la jan li jo e lipu pi mute sama lon open sike.

- jan tu la, ona li jo e lipu mute luka wan (26).
- jan tu wan la, ona li jo e lipu luka luka luka tu (17).

jan tu tu la, ona li jo e lipu luka luka tu wan (13). **I**

¹ Windows

² linja nimi lon lipu ni la, kon pi nimi “soto” li poka open

³ linja nimi lon lipu ni la, kon pi nimi “teje” li poka pini

utala musi pi jan Akimete

tan soko Sijeni
sitelen li tan **kala Asi**

→ **ma Elena pi tenpo pini la**, jan Akimete li pana e sona mute; ona li sitelen e sona lon lipu la, mi pi tenpo ni li ken sona e ona. lipu wan la, ona li pana e sona musi ni. o kute:

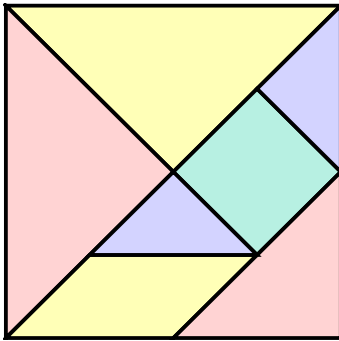
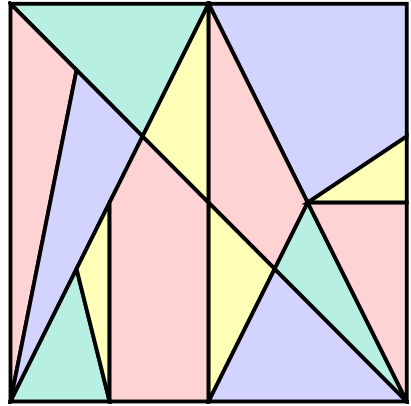
o jo e kiwen supa suli wan; supa la poka tu tu pi suli sama o lon. o jo e kiwen supa lili mute; kulupu pi kiwen lili la ni taso o lon:

- kiwen luka luka wan la, poka tu wan o lon.
- kiwen tu la, poka tu tu o lon.
- kiwen wan la, poka luka o lon.

(poka ale o suli ante. o lukin e sitelen!)



sina wan e kiwen lili ale la, ona li ken lon kiwen suli. taso, sina wile wan e kiwen ale lon nasin pona ni la, sina utala! musi la, o alasa wan e kiwen ale lon supa. pini la ale o supa: kiwen o ken ala lon sewi pi kiwen ante. nasin mute mute a li ken! kin la, sina ken musi ante kepeken kiwen sama: sina nasin e kiwen lili la, ona li ken sama sitelen soweli, anu sitelen jan, anu sitelen tomo... anu sitelen ante. toki Elena la utala musi ni li kepeken nimi 'ὄσσομάχιον' (*Osomakijon*).



musi ante pi nasin sama li tan ma Sonko pi tenpo pini. musi Sisopan (七巧板) la o jo e ni taso lon kulupu pi kiwen lili:

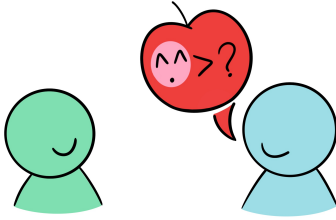
- kiwen luka la poka tu wan pi suli sama o lon.
- kiwen wan la poka tu tu pi suli sama o lon.
- kiwen wan la poka tu tu pi suli sama ala o lon.

utala li lili lon musi ni. taso, sama la, sina ken pali e sitelen mute kepeken kiwen lili. o musi pona! **I**

**seme!
mi suwi ala**

**tan jan Ke Tami
sitelen li tan jan Alonola**

→ **mi lon ma pi kasi mute.** kiwen kasi li utala e mi. mi utala e kasi. kalama li utala lon sewi. pimeja li utala e walo la, kon li utala e telo. telo sewi lili wan li utala e ma suli anpa. noka mi li utala e tawa la, mi kama lon tomo. telo mute li utala e ma. telo wan li kama utala e lawa mi. luka mi li utala e sinpin tomo – “jan li lon ala lon insa?” – kalama tomo ala en kalama sewi taso en kalama telo taso li utala e kute mi. telo li kama mute. mi lupa e sinpin tomo li tawa insa.



telo li awen kama tan sewi li kama len e poka ale. kule en kalama ale pi telo ala li kama weka anu seme? a, ala, mi kute e kalama ante wan – “aaaa” – a, pona, ona kalama li kama: jan li tawa tan len pi telo mute tawa tomo la, mi kama lukin e ona. ona li pilin pi pona ala lon telo. luka ona la, kili mute pi kule mute li awen – “a, pona, alasa sina li kama e ijo moku” – “a, pona, alasa sina li kama e tomo” – ona li tawa insa.

ona li pana e kili tawa mi – “o moku” – “kili ni li pona ala pona? mi wile ala moli” – “pona. mi alasa e sona kili lon ilo mi. sona ilo la, kili ni li pona e sijelo.” – mi jo, mi moku, pilin mi li kama pona – “sina pona a. kili ni li suwi pona” – “sina kin li suwi. sina open e tomo la, telo li utala ala e mi” – ijo li nasa tawa mi lon toki ona ni – “seme? sina toki e mi la, sina toki ala toki e suwi?” – “toki” – “taso kili li suwi. mi moku e ona. suwi ona li pona e mi lon moku. mi suwi la, sina wile ala wile moku e mi?” – “wile ala, a a” – “ni la, mi suwi ala” – “sina suwi kin” – “suwi ala” – “suwi kin” – “ala” – “kin” – “aaa” – “aa. o kute. sina wile ala e nimi suwi lon sina la, mi kepeken ala nimi suwi lon sina” – “a. mi. mi sona ala”

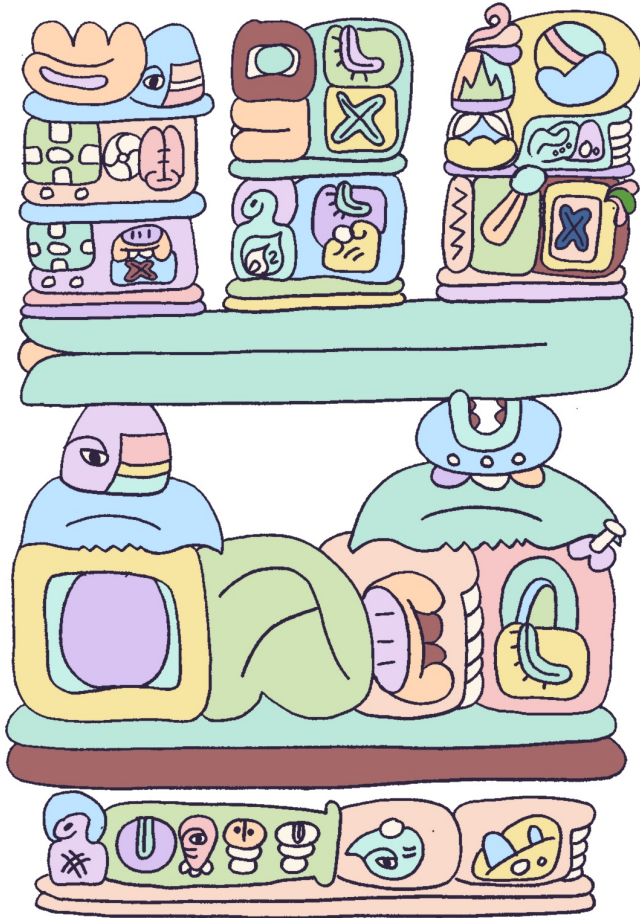
mi en ona li awen li kute e kalama telo li moku e kili. ni li kama nasa tawa ona kin – “lon la, sina suwi. taso mi sona tan seme? kili ni la, mi kama sona kepeken uta” – ona li insa e kili lon uta – “lon. sina uta e kili la, sina sona e suwi ona. taso sina uta ala e mi. uta la, mi suwi ala” – “a. ijo pi uta ala la, sina suwi ala suwi?” – “seme? ijo seme?” – “mi wile sona e suwi kili la, mi moku e ona kepeken uta. mi wile sona e suwi sina la, mi moku e sina kepeken seme” – “ike a. sina wile moku kin e mi” – “a a a, mi wile ala moli anu pakala anu ike anu insa e sina. taso mi wile moku e suwi sina tawa sona mi” – “aaa, o pana ala e uta sina tawa mi” – “pana ala a. uta mi li moku ala e suwi sina” – “seme” – “mi moku e suwi sina e kon sina e sona sina kepeken ijo ante” – “a. ni la, mi suwi tawa ala uta. taso mi suwi tawa ijo ante” – “suwi”

mi lukin e kili wan. lon luka la, ona li laso pona tawa mi – “sina moku e mi kepeken lukin la, mi suwi ala suwi” – “a a a, sina ike ala tawa lukin mi. taso mi toki e ijo ante” – “sina moku e mi kepeken seme” – “pilin. mi pilin e sina la, mi sona e suwi” – “a, mi kin li kama sona e suwi lon sina. kute mi li moku e toki sina la, ni li suwi” – “a, toki pona” – “toki pona”

kalama utala li kama lili lon sewi lon poka tomo lon ma lon kasi – “mi ken tawa sin lon tenpo” – “ken” – “ni li tomo pi jan seme” – “sona ala. taso tomo wan li lon la, tomo ante li ken lon” – “mi o alasa a” – suno li kama tan pimeja sewi, li suwi e ma, e kasi, e selo mi. pilin suwi li lon, li ijo moku ala

kalama lili

tan jan Ulansisu



= pona a,
tenpo pi suno open,
tenpo pi kalama ala.

mi taso li lape ala,
jan ante li lape awen.

telo wawa pimeja li pana
e kon nena,
kin ale li tawa ala.

taso. a! ike! mi kute e kalama tan tomo lape.



seme li mi

tan jan Alonola

= kasi kule li mama wan mi
 pipi mute li mama ante
 soweli li wile moku e mi
 mi pali mute tawa pipi

pipi mi li pali e tomo suli
 jan li alasa e mi tan tomo ni
 len li awen e jan tan pakala
 pipi mi li ken pona utala

pipi li jelo li pimeja
 mi jo e kule wan ni a
 mi ken taki¹ e luka sina
 sina esun e mi lon poki a

¹ ijo taki li wan e ijo tu

kijetesantakalu o!

tan jan Ke Tami



FAQ

ISSN 2752-4639



977 2752 463 00 6

👋 **Hello!** You're looking at *lipu tenpo*, a magazine written in Toki Pona. Maybe you would like to know more about this language. That's great! This page may answer some of your questions.

What is Toki Pona?

Toki Pona is a minimalistic constructed language comprising only about 130 words. Its grammar is simple, yet you are able to express complex topics with it.

Who speaks Toki Pona?

Enthusiasts all around the world speak Toki Pona. There are a few thousand fluent speakers globally, often connected through online communities. Many more are learning the language.

Why do people speak Toki Pona?

Most people learn Toki Pona for the fun of experiencing fluency in a new language and expressing themselves artistically. For some, its minimalism leads to philosophical insights.

How can I learn more about Toki Pona?

On tokipona.net, you can find introductions, learning resources, communities, and much more. On wasona.com, you can start learning Toki Pona right away. Finally, you can read all previous editions of *lipu tenpo* for free on our website: liputenpo.org. **I**

Do you want to contribute?
That's great! You can join us on liputenpo.org. We communicate in a Discord server.

sina wile pali tawa lipu tenpo la
o tawa lipu liputenpo.org ·
ona la sina ken tawa ma Siko mi ·
mi kulupu li toki lon ona ·

All text and images in this document are licenced under a [CC BY-SA 4.0](https://creativecommons.org/licenses/by-sa/4.0/) licence, unless indicated otherwise.

sina wile pana anu ante e ijo pi
lipu ni la o lon nasin · nimi nasin
li lon poka ona · ni ala la
o lon nasin [CC BY-SA 4.0](https://creativecommons.org/licenses/by-sa/4.0/) ·