

FAQ

ISSN 2752-4639



977 2752 463 00 6

👋 Hello! You're looking at *lipu tenpo*, a magazine written in Toki Pona. Maybe you're new and want to know more about this language. Great! This page hopes to answer some of your questions.

What is Toki Pona?

Toki Pona is an elegant minimal language. It was created by the Canadian linguist Sonja Lang in 2001. It has only got 14 letters and about 130 words.

Why would I learn Toki Pona?

Despite how tiny the language is, it is still possible to describe any concept with it. This might fascinate you. Maybe you just want to take a break from the complex world we live in. Or perhaps you just want to talk to your friends without others knowing what you're saying.

How can I learn Toki Pona, and where can I use it?

There is the official book: *Toki Pona: The Language of Good* by Sonja Lang. It teaches how to use Toki Pona. Sonja made a *Toki Pona Dictionary* too. There are also several free online courses. You can find Toki Pona groups and learning resources on tokipona.org, the official website, as well as on our own website: liputenpo.org. **I**

Do you want to contribute?

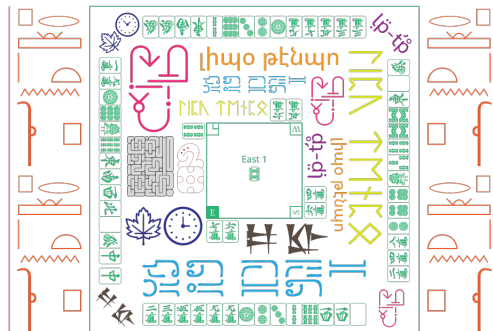
That's great! You can join us on liputenpo.org. We communicate in a Discord server.

sina wile pali tawa lipu tenpo la
o tawa lipu liputenpo.org · lon
ona la sina ken tawa ma mi · jan
pali li toki lon ona · sina kama
lon kulupu la ni li pona a ·

All text and images in this document are licenced under a **CC BY-SA 4.0** licence, unless indicated otherwise.

sina wile pana anu ante e ijo pi
lipu ni la o lon nasin · nimi nasin
li lon poka pi ijo ni la o lon ona ·
tawa ijo ali ante pi lipu ni la
o lon nasin **CC BY-SA 4.0** ·

lipu tenpo



nanpa sitelen nasa

jan pali

jan Alonola + soweli suli Alu pi ko lete
 + jan lili Enta + waso Keli + jan Ke Tami
 + jan Kuwi + jan Lusi + jan linluwi Mota
 + ko Pa + jan Siniseli + jan Tene li toki.

kala Asi + jan Kasape + jan Ke Tami
 + jan Sonatan + jan Tumu + waso
 li alasa e pakala toki.

jan Alonola + jan Ke Tami li sitelen.

waso li sitelen e sitelen simpin.

kala Asi + jan Kasape li sijelo e lipu.

jan Alonola + jan Kasape + jan Sonatan
 li lawa e kulupu.

ö tempo mute pini la

jan li palisa e kiwen.
 jan ante li kama sona tan ni.
 ni li sitelen.

tempo ni la
 nasin sitelen mute li lon.
 jan li sona ala e sitelen
 la ona li pilin nasa.
 jan pi toki pona ala
 li ken pilin nasa
 tan sitelen pona
 anu sitelen sitelen.
 mi wile e ni:
 sina pilin sama. o lukin
 e sitelen nasa ante mute
 lon lipu tempo nasa ni.

- jan Sonatan



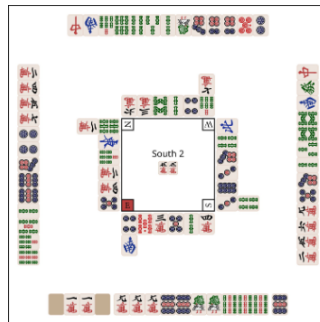
jo

- musi 3 kiwen toki
pi jan Eja Nasi
- 4 jan majuna pi ma lete
- 5 tempo pi kulupu Aja
- 8 kalama musi
pi soweli ko
- 9 tan pi pali sitelen
- 9 jan li anu
e sitelen seme?
- 10 nasin ilo jan
- 12 nasin pi sitelen jelo
- 13 suno Miku-Sinku
- 14 sitelen pi musi Lisi
- 15 seme li mi?
- 15 sitelen linja

lipu ni li tan kulupu
lipu tempo e.V.

kulupu ni li lon ma Aken
 ona li lon ma Tosi

mi pana e lipu ni
 lon tempo narpa 2026

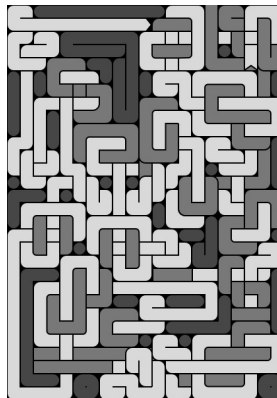


ni la musi li kama nasin sitelen.

/LL/
 /HL'L e LHH LHH L'HL/

sitelen linja

tan ko Pa



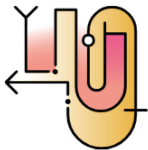
sina pali e toki kepeken ni la linja li walo li pimeja

seme li mi?

tan jan Alonola



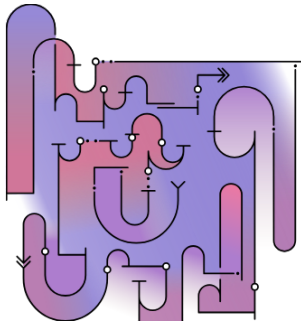
= mi toki ala li tawa ala
 mi wile awen lon simpin sina
 sijelo li lipu li linluwi
 sona mute li awen lon mi
 sina lukin e mi la sina sona
 e sona pi nimi mute a
 mi awen e tempo lon insa mi
 taso suno li ken walo e mi



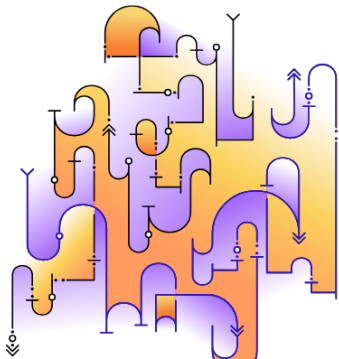
nasin ilo jan

nasin ilo jan

tan jan Ke Tami

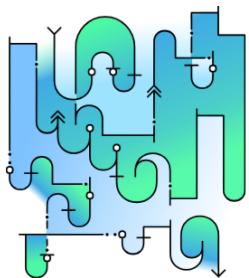


jan pi pali ilo li pali e ilo. ilo li sona kute li kama pali tan kute li ken ale.

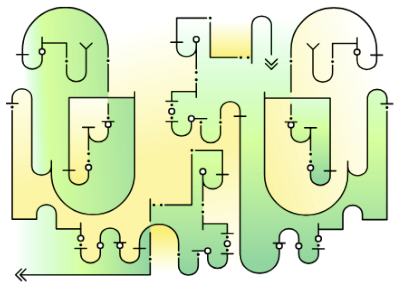


jan li tawa poka la ona li tawa e poki lili. poki li tawa anpa li pakala.

ilo o kute. mi pakala e ijo. o weka e pakala mi.



ilo li kute a. ona li wan sin e poki lili. jan pali ona li tawa li pali e ijo.



jan li tawa li pali e ijo ante la ilo li kama li ala e pali nanpa wan. jan li tawa li pali e ijo ante la ilo li kama li ala e pali nanpa tu.

թատ լավա լի կէն վիլէ ալա է նի: մա պի լավա Թօկի լա յան լի կամա աիլին է նի. մա հնսա Թօկի լա յան ալէ n լոն նասին պի կօլօպօ Թօկի: կին լա լավա Լօսի պի նասին Կոլիսօ լի օթալա մօթէ է լավա Թօկի. լա յան մօթէ լի կամա աիլին իկէ թավա յան պի նասին Կոլիսօ, լի աիլին է նի. նա ա՛ լի օթալա լոն պոկա պի լավա Լօսի: նի լա լավա լի ալասա նասին Թօկի է յան նի լոն վիլէ ալա նա: յան լի ալէն անթէ ալա է նասին նա լա. լավա լի լանպան է իրո նա, լի վէկա է նա թան մա նա թավա մա պի թէր ալա, լի մոլի է նա մօթէ: նի լա կօլօպօ Այա պի մա նի լի կամա լիլի լի կամա վէկա: թէնպո լոն լա լավա Թօկի լի ալէն վիլէ ալա թոկի է իկէ նի:

թէնպո պոկա լա լավա Այա էն լավա Ասէպասան լի օթալա լոն մա Արցախ. մա նի լա յան մօթէ պի կօլօպօ Այա էն յան մօթէ կին պի կօլօպօ Ասէպասան լի լոն, թատ լավա լի վիլէ վէկա է յան պի կօլօպօ անթէ լոն օթալա: պին լա լավա Ասէպասան լի վավա, լի անպա է լավա օթալա Այա, լի թոկի է վիլէ մոլի պի կօլօպօ Այա: յան պի կօլօպօ Այա լի վիլէ ալա մոլի լա. նա լի վէկա թան մա նի:

ալէն լա յան պի կօլօպօ անթէ լի իկէ թավա յան պի կօլօպօ Այա, լի պակալա է թոմո մայօնա կօլօպօ լոն վէկա նա, լի ալէն թոկի է մոլի կօլօպօ: թատ, կօլօպօ Այա լի ալէն, լոն մա լիլի Այա, լոն մա մօթէ վէկա: յան մօթէ պի կօլօպօ նի լի ալէն ա՛ լոն նասին նա, լի թոկի Այա, լի թոկի է թէնպո պինի նա, լի պոնա է թէնպո կամա կօլօպօ: նա n ա՛լէն պրնա ա:

taso lawa li ken wile ala e ni. ma pi lawa Tuki la jan li kama pilin e ni: ma insa Tuki la jan ale o lon nasin pi kulupu Tuki. kin la lawa Lusi pi nasin Kolisu li utala mute e lawa Tuki, la jan mute li kama pilin ike tawa jan pi nasin Kolisu, li pilin e ni: ona a li utala lon poka pi lawa Lusi! ni la lawa li alasa nasin Tuki e jan ni lon wile ala ona. jan li awen ante ala e nasin ona la, lawa li lampan e ijo ona, li weka e ona tan ma ona tawa ma pi telo ala, li moli e ona mute. ni la kulupu Aja pi ma ni li kama lili li kama weka. tempo lon la lawa Tuki li awen wile ala toki e ike ni.

tempo poka la lawa Aja en lawa Asepan li utala lon ma [Artsakh]. ma ni la jan mute pi kulupu Aja en jan mute kin pi kulupu Asepan li lon, taso lawa li wile weka e jan pi kulupu ante lon utala. pini la lawa Asepan li wawa, li anpa e lawa utala Aja, li toki e wile moli pi kulupu Aja. jan pi kulupu Aja li wile ala moli la ona li weka tan ma ni.

awen la jan pi kulupu ante li ike tawa jan pi kulupu Aja, li pakala e tomo majuna kulupu lon weka ona, li awen toki e moli kulupu. taso, kulupu Aja li awen, lon ma lili Aja, lon ma mute weka. jan mute pi kulupu ni li awen a lon nasin ona, li toki Aja, li toki e tempo pini ona, li pona e tempo kama kulupu. ona o awen pona a!

¹ mi lon ala kulupu Aja, li poka ala tawa jan ni anu ma ona, taso nasin sitelen ona li pona mute a tawa mi. lipu musi li kama li ken e mi la mi wile toki lon sitelen ni. nasin mi pi toki pona la kalama wan li kepeken sitelen wan taso. lukin la sitelen wan o sama ala sitelen ante. ni la kalama sitelen

pi toki Aja li ken sama ala kalama pi toki pona. ni li nasin mi taso, kin la mi alasa sona e nasin pi namako nimi, taso sona lili li lon ma ilo la mi ken pakala. sina sona toki Հայրերն li wile pona e nasin mi lon pali sina la o ni!



kalama musi pi soweli ko tan jan Alonola

so we li mi li lon i lo ka la ma

ka la ma po na li ka ma tan o na

la mi ku te e ka la ma mu si

ni mi ni mi e ka la ma li li ni

ka la ma nja ka la ma mu ka

la ma wa ka la ma o mi ku te e

ka la ma pi so we li ko



tan pi pali sitelen

tan jan Lusi

tempo pini lili la mi wile kepeken e sitelen pi ma Kuma la mi lukin e lipu sona pona li alasa e sitelen Keme tan jan Emeli, taso ni li kepeken ala e nasin pi sitelen ni li kepeken e sijelo ona taso li sama sitelen pona la mi pilin e ni: mi o pali e nasin sitelen sin pi toki pona kepeken sitelen pi ma Kuma la sina kama ken lukin e ni. nasin sitelen Matu Nata li sitelen e kalama pini taso e kalama open ala la sitelen kon o lon poka la jan lukin li ken sona e nimi wan tan tu ni.

𐀀 𐀁 𐀂

→ 𐀀 𐀁 𐀂 𐀃 𐀄 𐀅 𐀆 𐀇 𐀈 𐀉 𐀊 𐀋 𐀌 𐀍 𐀎 𐀏 𐀐 𐀑 𐀒 𐀓 𐀔 𐀕 𐀖 𐀗 𐀘 𐀙 𐀚 𐀛 𐀜 𐀝 𐀞 𐀟 𐀠 𐀡 𐀢 𐀣 𐀤 𐀥 𐀦 𐀧 𐀨 𐀩 𐀪 𐀫 𐀬 𐀭 𐀮 𐀯 𐀰 𐀱 𐀲 𐀳 𐀴 𐀵 𐀶 𐀷 𐀸 𐀹 𐀺 𐀻 𐀼 𐀽 𐀾 𐀿 𐁀 𐁁 𐁂 𐁃 𐁄 𐁅 𐁆 𐁇 𐁈 𐁉 𐁊 𐁋 𐁌 𐁍 𐁎 𐁏 𐁐 𐁑 𐁒 𐁓 𐁔 𐁕 𐁖 𐁗 𐁘 𐁙 𐁚 𐁛 𐁜 𐁝 𐁞 𐁟 𐁠 𐁡 𐁢 𐁣 𐁤 𐁥 𐁦 𐁧 𐁨 𐁩 𐁪 𐁫 𐁬 𐁭 𐁮 𐁯 𐁰 𐁱 𐁲 𐁳 𐁴 𐁵 𐁶 𐁷 𐁸 𐁹 𐁺 𐁻 𐁼 𐁽 𐁾 𐁿 𐂀 𐂁 𐂂 𐂃 𐂄 𐂅 𐂆 𐂇 𐂈 𐂉 𐂊 𐂋 𐂌 𐂍 𐂎 𐂏 𐂐 𐂑 𐂒 𐂓 𐂔 𐂕 𐂖 𐂗 𐂘 𐂙 𐂚 𐂛 𐂜 𐂝 𐂞 𐂟 𐂠 𐂡 𐂢 𐂣 𐂤 𐂥 𐂦 𐂧 𐂨 𐂩 𐂪 𐂫 𐂬 𐂭 𐂮 𐂯 𐂰 𐂱 𐂲 𐂳 𐂴 𐂵 𐂶 𐂷 𐂸 𐂹 𐂺 𐂻 𐂼 𐂽 𐂾 𐂿 𐃀 𐃁 𐃂 𐃃 𐃄 𐃅 𐃆 𐃇 𐃈 𐃉 𐃊 𐃋 𐃌 𐃍 𐃎 𐃏 𐃐 𐃑 𐃒 𐃓 𐃔 𐃕 𐃖 𐃗 𐃘 𐃙 𐃚 𐃛 𐃜 𐃝 𐃞 𐃟 𐃠 𐃡 𐃢 𐃣 𐃤 𐃥 𐃦 𐃧 𐃨 𐃩 𐃪 𐃫 𐃬 𐃭 𐃮 𐃯 𐃰 𐃱 𐃲 𐃳 𐃴 𐃵 𐃶 𐃷 𐃸 𐃹 𐃺 𐃻 𐃼 𐃽 𐃾 𐃿 𐄀 𐄁 𐄂 𐄃 𐄄 𐄅 𐄆 𐄇 𐄈 𐄉 𐄊 𐄋 𐄌 𐄍 𐄎 𐄏 𐄐 𐄑 𐄒 𐄓 𐄔 𐄕 𐄖 𐄗 𐄘 𐄙 𐄚 𐄛 𐄜 𐄝 𐄞 𐄟 𐄠 𐄡 𐄢 𐄣 𐄤 𐄥 𐄦 𐄧 𐄨 𐄩 𐄪 𐄫 𐄬 𐄭 𐄮 𐄯 𐄰 𐄱 𐄲 𐄳 𐄴 𐄵 𐄶 𐄷 𐄸 𐄹 𐄺 𐄻 𐄼 𐄽 𐄾 𐄿 𐅀 𐅁 𐅂 𐅃 𐅄 𐅅 𐅆 𐅇 𐅈 𐅉 𐅊 𐅋 𐅌 𐅍 𐅎 𐅏 𐅐 𐅑 𐅒 𐅓 𐅔 𐅕 𐅖 𐅗 𐅘 𐅙 𐅚 𐅛 𐅜 𐅝 𐅞 𐅟 𐅠 𐅡 𐅢 𐅣 𐅤 𐅥 𐅦 𐅧 𐅨 𐅩 𐅪 𐅫 𐅬 𐅭 𐅮 𐅯 𐅰 𐅱 𐅲 𐅳 𐅴 𐅵 𐅶 𐅷 𐅸 𐅹 𐅺 𐅻 𐅼 𐅽 𐅾 𐅿 𐆀 𐆁 𐆂 𐆃 𐆄 𐆅 𐆆 𐆇 𐆈 𐆉 𐆊 𐆋 𐆌 𐆍 𐆎 𐆏 𐆐 𐆑 𐆒 𐆓 𐆔 𐆕 𐆖 𐆗 𐆘 𐆙 𐆚 𐆛 𐆜 𐆝 𐆞 𐆟 𐆠 𐆡 𐆢 𐆣 𐆤 𐆥 𐆦 𐆧 𐆨 𐆩 𐆪 𐆫 𐆬 𐆭 𐆮 𐆯 𐆰 𐆱 𐆲 𐆳 𐆴 𐆵 𐆶 𐆷 𐆸 𐆹 𐆺 𐆻 𐆼 𐆽 𐆾 𐆿 𐇀 𐇁 𐇂 𐇃 𐇄 𐇅 𐇆 𐇇 𐇈 𐇉 𐇊 𐇋 𐇌 𐇍 𐇎 𐇏 𐇐 𐇑 𐇒 𐇓 𐇔 𐇕 𐇖 𐇗 𐇘 𐇙 𐇚 𐇛 𐇜 𐇝 𐇞 𐇟 𐇠 𐇡 𐇢 𐇣 𐇤 𐇥 𐇦 𐇧 𐇨 𐇩 𐇪 𐇫 𐇬 𐇭 𐇮 𐇯 𐇰 𐇱 𐇲 𐇳 𐇴 𐇵 𐇶 𐇷 𐇸 𐇹 𐇺 𐇻 𐇼 𐇽 𐇾 𐇿 𐈀 𐈁 𐈂 𐈃 𐈄 𐈅 𐈆 𐈇 𐈈 𐈉 𐈊 𐈋 𐈌 𐈍 𐈎 𐈏 𐈐 𐈑 𐈒 𐈓 𐈔 𐈕 𐈖 𐈗 𐈘 𐈙 𐈚 𐈛 𐈜 𐈝 𐈞 𐈟 𐈠 𐈡 𐈢 𐈣 𐈤 𐈥 𐈦 𐈧 𐈨 𐈩 𐈪 𐈫 𐈬 𐈭 𐈮 𐈯 𐈰 𐈱 𐈲 𐈳 𐈴 𐈵 𐈶 𐈷 𐈸 𐈹 𐈺 𐈻 𐈼 𐈽 𐈾 𐈿 𐉀 𐉁 𐉂 𐉃 𐉄 𐉅 𐉆 𐉇 𐉈 𐉉 𐉊 𐉋 𐉌 𐉍 𐉎 𐉏 𐉐 𐉑 𐉒 𐉓 𐉔 𐉕 𐉖 𐉗 𐉘 𐉙 𐉚 𐉛 𐉜 𐉝 𐉞 𐉟 𐉠 𐉡 𐉢 𐉣 𐉤 𐉥 𐉦 𐉧 𐉨 𐉩 𐉪 𐉫 𐉬 𐉭 𐉮 𐉯 𐉰 𐉱 𐉲 𐉳 𐉴 𐉵 𐉶 𐉷 𐉸 𐉹 𐉺 𐉻 𐉼 𐉽 𐉾 𐉿 𐊀 𐊁 𐊂 𐊃 𐊄 𐊅 𐊆 𐊇 𐊈 𐊉 𐊊 𐊋 𐊌 𐊍 𐊎 𐊏 𐊐 𐊑 𐊒 𐊓 𐊔 𐊕 𐊖 𐊗 𐊘 𐊙 𐊚 𐊛 𐊜 𐊝 𐊞 𐊟 𐊠 𐊡 𐊢 𐊣 𐊤 𐊥 𐊦 𐊧 𐊨 𐊩 𐊪 𐊫 𐊬 𐊭 𐊮 𐊯 𐊰 𐊱 𐊲 𐊳 𐊴 𐊵 𐊶 𐊷 𐊸 𐊹 𐊺 𐊻 𐊼 𐊽 𐊾 𐊿 𐋀 𐋁 𐋂 𐋃 𐋄 𐋅 𐋆 𐋇 𐋈 𐋉 𐋊 𐋋 𐋌 𐋍 𐋎 𐋏 𐋐 𐋑 𐋒 𐋓 𐋔 𐋕 𐋖 𐋗 𐋘 𐋙 𐋚 𐋛 𐋜 𐋝 𐋞 𐋟 𐋠 𐋡 𐋢 𐋣 𐋤 𐋥 𐋦 𐋧 𐋨 𐋩 𐋪 𐋫 𐋬 𐋭 𐋮 𐋯 𐋰 𐋱 𐋲 𐋳 𐋴 𐋵 𐋶 𐋷 𐋸 𐋹 𐋺 𐋻 𐋼 𐋽 𐋾 𐋿 𐌀 𐌁 𐌂 𐌃 𐌄 𐌅 𐌆 𐌇 𐌈 𐌉 𐌊 𐌋 𐌌 𐌍 𐌎 𐌏 𐌐 𐌑 𐌒 𐌓 𐌔 𐌕 𐌖 𐌗 𐌘 𐌙 𐌚 𐌛 𐌜 𐌝 𐌞 𐌟 𐌠 𐌡 𐌢 𐌣 𐌤 𐌥 𐌦 𐌧 𐌨 𐌩 𐌪 𐌫 𐌬 𐌭 𐌮 𐌯 𐌰 𐌱 𐌲 𐌳 𐌴 𐌵 𐌶 𐌷 𐌸 𐌹 𐌺 𐌻 𐌼 𐌽 𐌾 𐌿 𐍀 𐍁 𐍂 𐍃 𐍄 𐍅 𐍆 𐍇 𐍈 𐍉 𐍊 𐍋 𐍌 𐍍 𐍎 𐍏 𐍐 𐍑 𐍒 𐍓 𐍔 𐍕 𐍖 𐍗 𐍘 𐍙 𐍚 𐍛 𐍜 𐍝 𐍞 𐍟 𐍠 𐍡 𐍢 𐍣 𐍤 𐍥 𐍦 𐍧 𐍨 𐍩 𐍪 𐍫 𐍬 𐍭 𐍮 𐍯 𐍰 𐍱 𐍲 𐍳 𐍴 𐍵 𐍶 𐍷 𐍸 𐍹 𐍺 𐍻 𐍼 𐍽 𐍾 𐍿 𐎀 𐎁 𐎂 𐎃 𐎄 𐎅 𐎆 𐎇 𐎈 𐎉 𐎊 𐎋 𐎌 𐎍 𐎎 𐎏 𐎐 𐎑 𐎒 𐎓 𐎔 𐎕 𐎖 𐎗 𐎘 𐎙 𐎚 𐎛 𐎜 𐎝 𐎞 𐎟 𐎠 𐎡 𐎢 𐎣 𐎤 𐎥 𐎦 𐎧 𐎨 𐎩 𐎪 𐎫 𐎬 𐎭 𐎮 𐎯 𐎰 𐎱 𐎲 𐎳 𐎴 𐎵 𐎶 𐎷 𐎸 𐎹 𐎺 𐎻 𐎼 𐎽 𐎾 𐎿 𐏀 𐏁 𐏂 𐏃 𐏄 𐏅 𐏆 𐏇 𐏈 𐏉 𐏊 𐏋 𐏌 𐏍 𐏎 𐏏 𐏐 𐏑 𐏒 𐏓 𐏔 𐏕 𐏖 𐏗 𐏘 𐏙 𐏚 𐏛 𐏜 𐏝 𐏞 𐏟 𐏠 𐏡 𐏢 𐏣 𐏤 𐏥 𐏦 𐏧 𐏨 𐏩 𐏪 𐏫 𐏬 𐏭 𐏮 𐏯 𐏰 𐏱 𐏲 𐏳 𐏴 𐏵 𐏶 𐏷 𐏸 𐏹 𐏺 𐏻 𐏼 𐏽 𐏾 𐏿 𐐀 𐐁 𐐂 𐐃 𐐄 𐐅 𐐆 𐐇 𐐈 𐐉 𐐊 𐐋 𐐌 𐐍 𐐎 𐐏 𐐐 𐐑 𐐒 𐐓 𐐔 𐐕 𐐖 𐐗 𐐘 𐐙 𐐚 𐐛 𐐜 𐐝 𐐞 𐐟 𐐠 𐐡 𐐢 𐐣 𐐤 𐐥 𐐦 𐐧 𐐨 𐐩 𐐪 𐐫 𐐬 𐐭 𐐮 𐐯 𐐰 𐐱 𐐲 𐐳 𐐴 𐐵 𐐶 𐐷 𐐸 𐐹 𐐺 𐐻 𐐼 𐐽 𐐾 𐐿 𐑀 𐑁 𐑂 𐑃 𐑄 𐑅 𐑆 𐑇 𐑈 𐑉 𐑊 𐑋 𐑌 𐑍 𐑎 𐑏 𐑐 𐑑 𐑒 𐑓 𐑔 𐑕 𐑖 𐑗 𐑘 𐑙 𐑚 𐑛 𐑜 𐑝 𐑞 𐑟 𐑠 𐑡 𐑢 𐑣 𐑤 𐑥 𐑦 𐑧 𐑨 𐑩 𐑪 𐑫 𐑬 𐑭 𐑮 𐑯 𐑰 𐑱 𐑲 𐑳 𐑴 𐑵 𐑶 𐑷 𐑸 𐑹 𐑺 𐑻 𐑼 𐑽 𐑾 𐑿 𐒀 𐒁 𐒂 𐒃 𐒄 𐒅 𐒆 𐒇 𐒈 𐒉 𐒊 𐒋 𐒌 𐒍 𐒎 𐒏 𐒐 𐒑 𐒒 𐒓 𐒔 𐒕 𐒖 𐒗 𐒘 𐒙 𐒚 𐒛 𐒜 𐒝 𐒞 𐒟 𐒠 𐒡 𐒢 𐒣 𐒤 𐒥 𐒦 𐒧 𐒨 𐒩 𐒪 𐒫 𐒬 𐒭 𐒮 𐒯 𐒰 𐒱 𐒲 𐒳 𐒴 𐒵 𐒶 𐒷 𐒸 𐒹 𐒺 𐒻 𐒼 𐒽 𐒾 𐒿 𐓀 𐓁 𐓂 𐓃 𐓄 𐓅 𐓆 𐓇 𐓈 𐓉 𐓊 𐓋 𐓌 𐓍 𐓎 𐓏 𐓐 𐓑 𐓒 𐓓 𐓔 𐓕 𐓖 𐓗 𐓘 𐓙 𐓚 𐓛 𐓜 𐓝 𐓞 𐓟 𐓠 𐓡 𐓢 𐓣 𐓤 𐓥 𐓦 𐓧 𐓨 𐓩 𐓪 𐓫 𐓬 𐓭 𐓮 𐓯 𐓰 𐓱 𐓲 𐓳 𐓴 𐓵 𐓶 𐓷 𐓸 𐓹 𐓺 𐓻 𐓼 𐓽 𐓾 𐓿 𐔀 𐔁 𐔂 𐔃 𐔄 𐔅 𐔆 𐔇 𐔈 𐔉 𐔊 𐔋 𐔌 𐔍 𐔎 𐔏 𐔐 𐔑 𐔒 𐔓 𐔔 𐔕 𐔖 𐔗 𐔘 𐔙 𐔚 𐔛 𐔜 𐔝 𐔞 𐔟 𐔠 𐔡 𐔢 𐔣 𐔤 𐔥 𐔦 𐔧 𐔨 𐔩 𐔪 𐔫 𐔬 𐔭 𐔮 𐔯 𐔰 𐔱 𐔲 𐔳 𐔴 𐔵 𐔶 𐔷 𐔸 𐔹 𐔺 𐔻 𐔼 𐔽 𐔾 𐔿 𐕀 𐕁 𐕂 𐕃 𐕄 𐕅 𐕆 𐕇 𐕈 𐕉 𐕊 𐕋 𐕌 𐕍 𐕎 𐕏 𐕐 𐕑 𐕒 𐕓 𐕔 𐕕 𐕖 𐕗 𐕘 𐕙 𐕚 𐕛 𐕜 𐕝 𐕞 𐕟 𐕠 𐕡 𐕢 𐕣 𐕤 𐕥 𐕦 𐕧 𐕨 𐕩 𐕪 𐕫 𐕬 𐕭 𐕮 𐕯 𐕰 𐕱 𐕲 𐕳 𐕴 𐕵 𐕶 𐕷 𐕸 𐕹 𐕺 𐕻 𐕼 𐕽 𐕾 𐕿 𐖀 𐖁 𐖂 𐖃 𐖄 𐖅 𐖆 𐖇 𐖈 𐖉 𐖊 𐖋 𐖌 𐖍 𐖎 𐖏 𐖐 𐖑 𐖒 𐖓 𐖔 𐖕 𐖖 𐖗 𐖘 𐖙 𐖚 𐖛 𐖜 𐖝 𐖞 𐖟 𐖠 𐖡 𐖢 𐖣 𐖤 𐖥 𐖦 𐖧 𐖨 𐖩 𐖪 𐖫 𐖬 𐖭 𐖮 𐖯 𐖰 𐖱 𐖲 𐖳 𐖴 𐖵 𐖶 𐖷 𐖸 𐖹 𐖺 𐖻 𐖼 𐖽 𐖾 𐖿 𐗀 𐗁 𐗂 𐗃 𐗄 𐗅 𐗆 𐗇 𐗈 𐗉 𐗊 𐗋 𐗌 𐗍 𐗎 𐗏 𐗐 𐗑 𐗒 𐗓 𐗔 𐗕 𐗖 𐗗 𐗘 𐗙 𐗚 𐗛 𐗜 𐗝 𐗞 𐗟 𐗠 𐗡 𐗢 𐗣 𐗤 𐗥 𐗦 𐗧 𐗨 𐗩 𐗪 𐗫 𐗬 𐗭 𐗮 𐗯 𐗰 𐗱 𐗲 𐗳 𐗴 𐗵 𐗶 𐗷 𐗸 𐗹 𐗺 𐗻 𐗼 𐗽 𐗾 𐗿 𐘀 𐘁 𐘂 𐘃 𐘄 𐘅 𐘆 𐘇 𐘈 𐘉 𐘊 𐘋 𐘌 𐘍 𐘎 𐘏 𐘐 𐘑 𐘒 𐘓 𐘔 𐘕 𐘖 𐘗 𐘘 𐘙 𐘚 𐘛 𐘜 𐘝 𐘞 𐘟 𐘠 𐘡 𐘢 𐘣 𐘤 𐘥 𐘦 𐘧 𐘨 𐘩 𐘪 𐘫 𐘬 𐘭 𐘮 𐘯 𐘰 𐘱 𐘲 𐘳 𐘴 𐘵 𐘶 𐘷 𐘸 𐘹 𐘺 𐘻 𐘼 𐘽 𐘾 𐘿 𐙀 𐙁 𐙂 𐙃 𐙄 𐙅 𐙆 𐙇 𐙈 𐙉 𐙊 𐙋 𐙌 𐙍 𐙎 𐙏 𐙐 𐙑 𐙒 𐙓 𐙔 𐙕 𐙖 𐙗 𐙘 𐙙 𐙚 𐙛 𐙜 𐙝 𐙞 𐙟 𐙠 𐙡 𐙢 𐙣 𐙤 𐙥 𐙦 𐙧 𐙨 𐙩 𐙪 𐙫 𐙬 𐙭 𐙮 𐙯 𐙰 𐙱 𐙲 𐙳 𐙴 𐙵 𐙶 𐙷 𐙸 𐙹 𐙺 𐙻 𐙼 𐙽 𐙾 𐙿 𐚀 𐚁 𐚂 𐚃 𐚄 𐚅 𐚆 𐚇 𐚈 𐚉 𐚊 𐚋 𐚌 𐚍 𐚎 𐚏 𐚐 𐚑 𐚒 𐚓 𐚔 𐚕 𐚖 𐚗 𐚘 𐚙 𐚚 𐚛 𐚜 𐚝 𐚞 𐚟 𐚠 𐚡 𐚢 𐚣 𐚤 𐚥 𐚦 𐚧 𐚨 𐚩 𐚪 𐚫 𐚬 𐚭 𐚮 𐚯 𐚰 𐚱 𐚲 𐚳 𐚴 𐚵 𐚶 𐚷 𐚸 𐚹 𐚺 𐚻 𐚼 𐚽 𐚾 𐚿 𐛀 𐛁 𐛂 𐛃 𐛄 𐛅 𐛆 𐛇 𐛈 𐛉 𐛊 𐛋 𐛌 𐛍 𐛎 𐛏 𐛐 𐛑 𐛒 𐛓 𐛔 𐛕 𐛖 𐛗 𐛘 𐛙 𐛚 𐛛 𐛜 𐛝 𐛞 𐛟 𐛠 𐛡 𐛢 𐛣 𐛤 𐛥 𐛦 𐛧 𐛨 𐛩 𐛪 𐛫 𐛬 𐛭 𐛮 𐛯 𐛰 𐛱 𐛲 𐛳 𐛴 𐛵 𐛶 𐛷 𐛸 𐛹 𐛺 𐛻 𐛼 𐛽 𐛾 𐛿 𐜀 𐜁 𐜂 𐜃 𐜄 𐜅 𐜆 𐜇 𐜈 𐜉 𐜊 𐜋 𐜌 𐜍 𐜎 𐜏 𐜐 𐜑 𐜒 𐜓 𐜔 𐜕 𐜖 𐜗 𐜘 𐜙 𐜚 𐜛 𐜜 𐜝 𐜞 𐜟 𐜠 𐜡 𐜢 𐜣 𐜤 𐜥 𐜦 𐜧 𐜨 𐜩 𐜪 𐜫 𐜬 𐜭 𐜮 𐜯 𐜰 𐜱 𐜲 𐜳 𐜴 𐜵 𐜶 𐜷 𐜸 𐜹 𐜺 𐜻 𐜼 𐜽 𐜾 𐜿 𐝀 𐝁 𐝂 𐝃 𐝄 𐝅 𐝆 𐝇 𐝈 𐝉 𐝊 𐝋 𐝌 𐝍 𐝎 𐝏 𐝐 𐝑 𐝒 𐝓 𐝔 𐝕 𐝖 𐝗 𐝘 𐝙 𐝚 𐝛 𐝜 𐝝 𐝞 𐝟 𐝠 𐝡 𐝢 𐝣 𐝤 𐝥 𐝦 𐝧 𐝨 𐝩 𐝪 𐝫 𐝬 𐝭 𐝮 𐝯 𐝰 𐝱 𐝲 𐝳 𐝴 𐝵 𐝶 𐝷 𐝸 𐝹 𐝺 𐝻 𐝼 𐝽 𐝾 𐝿 𐞀 𐞁 𐞂 𐞃 𐞄 𐞅 𐞆 𐞇 𐞈 𐞉 𐞊 𐞋 𐞌 𐞍 𐞎 𐞏 𐞐 𐞑 𐞒 𐞓 𐞔 𐞕 𐞖 𐞗 𐞘 𐞙 𐞚 𐞛 𐞜 𐞝 𐞞 𐞟 𐞠 𐞡 𐞢 𐞣 𐞤 𐞥 𐞦 𐞧 𐞨 𐞩 𐞪 𐞫 𐞬 𐞭 𐞮 𐞯 𐞰 𐞱 𐞲 𐞳 𐞴 𐞵 𐞶 𐞷 𐞸 𐞹 𐞺 𐞻 𐞼 𐞽 𐞾 𐞿 𐟀 𐟁 𐟂 𐟃 𐟄 𐟅 𐟆 𐟇 𐟈 𐟉 𐟊 𐟋 𐟌 𐟍 𐟎 𐟏 𐟐 𐟑 𐟒 𐟓 𐟔 𐟕 𐟖 𐟗 𐟘 𐟙 𐟚 𐟛 𐟜 𐟝 𐟞 𐟟 𐟠 𐟡 𐟢 𐟣 𐟤 𐟥 𐟦 𐟧 𐟨 𐟩 𐟪 𐟫 𐟬 𐟭 𐟮 𐟯 𐟰 𐟱 𐟲 𐟳 𐟴 𐟵 𐟶 𐟷 𐟸 𐟹 𐟺 𐟻 𐟼 𐟽 𐟾 𐟿 𐠀 𐠁 𐠂 𐠃 𐠄 𐠅 𐠆 𐠇 𐠈 𐠉 𐠊 𐠋 𐠌 𐠍 𐠎 𐠏 𐠐 𐠑 𐠒 𐠓 𐠔 𐠕 𐠖 𐠗 𐠘 𐠙 𐠚 𐠛 𐠜 𐠝 𐠞 𐠟 𐠠 𐠡 𐠢 𐠣 𐠤 𐠥 𐠦 𐠧 𐠨 𐠩 𐠪 𐠫 𐠬 𐠭 𐠮 𐠯 𐠰 𐠱 𐠲 𐠳 𐠴 𐠵 𐠶 𐠷 𐠸 𐠹 𐠺 𐠻 𐠼 𐠽 𐠾 𐠿 𐡀 𐡁 𐡂 𐡃 𐡄 𐡅 𐡆 𐡇 𐡈 𐡉 𐡊 𐡋 𐡌 𐡍 𐡎 𐡏 𐡐 𐡑 𐡒 𐡓 𐡔 𐡕 𐡖 𐡗 𐡘 𐡙 𐡚 𐡛 𐡜 𐡝 𐡞 𐡟 𐡠 𐡡 𐡢 𐡣 𐡤 𐡥 𐡦 𐡧 𐡨 𐡩 𐡪 𐡫 𐡬 𐡭 𐡮 𐡯 𐡰 𐡱 𐡲 𐡳 𐡴 𐡵 𐡶 𐡷 𐡸 𐡹 𐡺 𐡻 𐡼 𐡽 𐡾 𐡿 𐢀 𐢁 𐢂 𐢃 𐢄 𐢅 𐢆 𐢇 𐢈 𐢉 𐢊 𐢋 𐢌 𐢍 𐢎 𐢏 𐢐 𐢑 𐢒 𐢓 𐢔 𐢕 𐢖 𐢗 𐢘 𐢙 𐢚 𐢛 𐢜 𐢝 𐢞 𐢟 𐢠 𐢡 𐢢 𐢣 𐢤 𐢥 𐢦 𐢧 𐢨 𐢩 𐢪 𐢫 𐢬 𐢭 𐢮 𐢯 𐢰 𐢱 𐢲 𐢳 𐢴 𐢵 𐢶 𐢷 𐢸 𐢹 𐢺 𐢻 𐢼 𐢽 𐢾 𐢿 𐣀 𐣁 𐣂 𐣃 𐣄 𐣅 𐣆 𐣇 𐣈 𐣉 𐣊 𐣋 𐣌 𐣍 𐣎 𐣏 𐣐 𐣑 𐣒 𐣓 𐣔 𐣕 𐣖 𐣗 𐣘 𐣙 𐣚 𐣛 𐣜 𐣝 𐣞 𐣟 𐣠 𐣡 𐣢 𐣣 𐣤 𐣥 𐣦 𐣧 𐣨 𐣩 𐣪 𐣫 𐣬 𐣭 𐣮 𐣯 𐣰 𐣱 𐣲 𐣳 𐣴 𐣵 𐣶 𐣷 𐣸 𐣹 𐣺 𐣻 𐣼 𐣽 𐣾 𐣿 𐤀 𐤁 𐤂 𐤃 𐤄 𐤅 𐤆 𐤇 𐤈 𐤉 𐤊 𐤋 𐤌 𐤍 𐤎 𐤏 𐤐 𐤑 𐤒 𐤓 𐤔